

DRUŽBA ZA AVTOCESTE V REPUBLIKI SLOVENIJI
DARS d.d.

POGLAVJE 2

TEHNIČNE SPECIFIKACIJE

za

DOBAVA IN VZDRŽEVANJE GRADBENE MEHANIZACIJE IN OPREME

(int. ev. št. 000319/2025)

Sklop 1 - Mini bager 8-9t s pripadajočo opremo

Sklop 2 - Samostojno nabijalo na gosenicah za zabijanje stebričkov odbojnih ograj na priklopnem vozilu

I. TEHNIČNE SPECIFIKACIJE

Splošno

S temi tehničnimi specifikacijami in pogoji naročnik določa zahteve, ki jih mora pri dobavi mehanizacije in opreme upoštevati izvajalec. Navedene tehnične specifikacije in pogoji so sestavni del razpisne dokumentacije za izvedbo javnega naročila in tako sestavni del ponudbene dokumentacije ponudnika.

Predmet naročila

Predmet javnega naročila je dobava in vzdrževanje gradbene mehanizacije za vzdrževanje.

- **Sklop 1 - Mini bager 8-9t s pripadajočo opremo**
- **Sklop 2 - Samostojno nabijalo na gosenicah za zabijanje stebričkov odbojnih ograj na priklopnem vozilu**

Izbrani ponudnik bo moral skladno s potrebami naročnika zagotoviti naročniku dobavo na lastne stroške na eno izmed navedenih lokacij:

1. AC baza Postojna, Industrijska cesta 3, 6230 Postojna
2. AC baza Slovenske Konjice, Tepanje 2a, 3210 Slovenske Konjice
3. AC baza Ljubljana, Grič 54, 1000 Ljubljana
4. AC baza Hrušica, Hrušica 224, 4276 Hrušica
5. AC baza Maribor, Šentiljska cesta 150, 2000 Maribor
6. AC baza Kozina, Obvozna cesta 33, 6240 Kozina
7. AC baza Vransko, Čeplje 11a, 3305 Vransko
8. AC baza Novo mesto, Na Brezovici 25, 8000 Novo mesto
9. AC baza Murska Sobota, Bakovci, Soboška 50, 9000 Murska Sobota

Ob predaji mora biti dostavljena naslednja tehnična dokumentacija:

- potrdilo o skladnosti,
- navodila za uporabo in preizkušanje v slovenskem jeziku,
- navodila za vzdrževanje stroja, predpisana iz strani proizvajalca v slovenskem jeziku,
- katalog rezervnih delov, oziroma geslo za dostop do kataloga v elektronski obliki v slovenskem jeziku,
- garancijska knjižica - list,
- poročilo pooblaščenice organizacije o pregledu stroja z vsemi priključki pred pričetkom uporabe – po 25. členu Zakona o varnosti in zdravju pri delu.

Tehnične zahteve

Vsa ponujena mehanizacija oziroma stroji morajo izpolnjevati zahteve, opredeljene v standardu EURO, oziroma veljavni standard na dan predaje mehanizacije oziroma stroja.

Ponudnik lahko v ponudbi priloži dokazila (tehnična dokumentacija vozila/stroja/opreme, tehnične skice nadgradenj, brošure proizvajalca....), s katerimi dokazuje skladnost z zahtevanimi tehničnimi specifikacijami ponujene mehanizacije.

Mehanizacija in vgrajena oprema mora biti skladna z veljavnimi standardi in predpisi v Republiki Sloveniji na dan prevzema.

Izvajalec mora zagotavljati odpravo napak v garancijski dobi najkasneje v roku 10 delovnih dni oziroma v primeru večje okvare pridobiti soglasje skrbnika stroja in pogodbe za podaljšanje odprave napake.

Izvedba servisnih posegov

Servisni posegi se praviloma izvajajo na lokaciji naročnika.

Prevzem stroja ali opreme

Izvajalec je dolžan najkasneje v roku 3 delovnih dni od prejema poziva skrbnika stroja (po elektronski pošti) ali opreme naročnika oziroma po prejemu odpoklica storitve po pogodbi, posredovanega s strani pooblaščenega osebe naročnika, prevzeti stroj ali opremo na servis.

Manjši servisi

Izvajalec mora popravilo stroja ali opreme izvesti najkasneje v roku 10 delovnih dni od dneva, ko je odprl delovni nalog.

Večji servisi

V primeru, da je potrebno izvesti večje oziroma bolj obsežno popravilo, mora izvajalec najkasneje v roku 3 delovnih dni od dneva, ko je odprl delovni nalog izvesti pregled in oceno popravila, ki jo pošlje po elektronski pošti skrbniku stroja ali opreme naročnika in skrbniku pogodbe naročnika. Izvajalec mora opraviti storitev oz. popravilo najkasneje v roku 10 delovnih dni od prejema potrditve naročila oziroma prejema odpoklica storitve po pogodbi. V primeru, da popravilo zahteva več časa, mora izvajalec to navesti v svoji oceni in pridobiti pisno potrditev podaljšanja roka s strani skrbnika pogodbe in skrbnika stroja.

V času garancije mora izvajalec / ponudnik za sklop 1 zagotoviti primerljivo nadomestni stroj, v kolikor oceni, da bo popravilo trajalo več kot deset delovnih dni, katerega na njegove stroške dostavi na lokacijo naročnika.

Dobava nadomestnih delov

Dobava nadomestnih delov se vrši ob delavnikih med 7 in 14 uro na posamezno avtocestno bazo naročnika in sicer najkasneje v roku 10 delovnih dni od prejema odpoklica blaga po pogodbi.

V ceni za dobavo nadomestnih delov morajo biti všteti vsi stroški izvajalca do zahtevane lokacije pri naročniku.

Delo serviserjev na terenu

Izvajalec bo na podlagi pisnega naročila oz. odpoklica izvajal popravila mehanizacije na lokaciji posamezne AC baze. Obračun del se bo izvajal na podlagi potrjenega delovnega naloga oz. zapisnika o opravljeni storitvi. V ceni servisne ure morajo biti zajeti vsi stroški izvajalca.

Delo serviserjev na sedežu izvajalca

Izvajalec bo na podlagi pisnega naročila oz. odpoklica izvajal popravila nadgradenj na sedežu svojega principala ali na pooblaščenem servisu, v kolikor ta omogoča manj zahtevne posege. Obračun del se bo izvajal na podlagi potrjenega delovnega naloga oz. zapisnika o opravljeni storitvi. V ceni servisne ure so zajeti vsi stroški izvajalca.

SKLOP 1**1.1. Mini bager 8-9t s pripadajočo opremo****1.1.1. Osnovni opis:**

- mini bager za čiščenje kanalov in usedalnikov za odvodnjavanje, kopanje jarkov, izkop jam za postavitve obvestilnih tabel, ter pogon dodatnih hidravličnih orodji, za delo na različnih terenih,
- mini bager na gumijastih gosenicah širine min. 450 mm,
- powertilt s hitrim priklopom za priključke,
- delovna teža stroja od 8 do 9 t ($\pm 5\%$),
- širina stroja do max 2400 mm,
- višina stroja max. 2800 mm,
- višina iztresa min. 5000 mm ($\pm 5\%$),
- globina kopanja min. 4000 mm,
- doseg na vodoravni podlagi min. 7000 mm,
- vodno hlajen diesel motor,
- moč motorja min 45 KW,
- števec delovnih ur,
- hidravlični sistem kombinirane inštalacije z vsaj tremi načini delovanja – upravljanja, skupna zmogljivost hidravličnih črpalk minimalno 150 l/min. ($\pm 5\%$),
- možnost hkratnega premikanja stroja z gosenicami in delovanja hidravlično gnanega priključka na delovni roki, brez padca moči na gnanem priključku,
- kombinirana visokotlačna hidravlična inštalacija (mulčar, rezkar za šore, klešče za ščipanje grmovja in dreves, hidravlični grabež), ločeno inštalacijo za vrtenje, nagibno menjavo in inštalacijo za hitro menjavo pod stalnim tlakom,
- nastavljen dodatni hidravlični pretok preko prikazovalnika v kabini z možnostjo shranjevanja pretokov za različne priključke,
- proporcionalno upravljanje hidravličnih inštalacij na komandnih ročicah (joystick),
- upravljanje vrtenja bagerske naprave na komandnih ročicah (joystick),
- stroj mora biti opremljen z drenažno linijo in varnostnim ventilom na bagerski roki in kraku,
- plavajoča hidravlika odzivne planirne deske (float blade), upravljanje iz kabine,
- pregledna varnostna kabina ROPS, s klimatsko napravo, ogrevana, protihrupno zaščitena z vzvratnimi ogledali, HD radiom namenskim za delovne stroje,
- zračno vzmeten sedež z naslonjali za roke,
- stroj opremljen z snemljivo LED opozorilno utripajočo lučjo in luč za osvetlitev delovnega prostora.

1.1.2. Dodatna orodja:

- izkopna žlica 300 mm, izkopna žlica 600 mm in izkopna žlica 800 do 900 mm, opremljene z zobmi varovanimi z varovalko, z kljukicami za lažji transport s planimo žlico,
- planirna žlica 1200 mm podaljšane izvedbe z bokom žlice pod kotom za lažje delo ob oviri,
- hidravlično kladivo primerno za tovrstni bager teže min 400kg $\pm 5\%$,
- mulčerska glava za mletje podrasti in manjših vej debeline do 30 mm, delovna širina glave od 1000 mm do 1100 mm z jermenskim prenosom moči in plavajočim vpetjem hitro menjalne plošče, zaščita pred izmetom kamenja. Dodatna kladiva s pritrdilnimi vijaki za prvo menjavo izrabljenih kladiv,
- priključek za rezkanje štorov širine min 400mm, s hidravličnim pogonom in hitro menjalno ploščo z možnostjo ravnanja terena z vključki kamenja po poseku, zobje visoke trdnosti, dodatni zobje s pritrdilnim materialom za prvo menjavo,
- hidravlični grabež z nožem in hitro menjalno ploščo z odpiranjem vsaj 1500 mm in varnostnim blokirnim ventilom za povečano varnost pri manipulaciji bremen. Za manipulacijo vejevja, hlodov, kamenja in betonskih kosov, radialno in aksialno zmogljiv rotator klešč,
- Rezalne klešče s fiksnim nožem ali rezalno ploščo z istočasnim prijemom in odrezom, za ščipanje grmovja in dreves min 300 mm premera, s hitro menjalno ploščo, z zbiralnikom za poprijem

odrezanega lesa (kolektorjem), po možnosti z delovnem cilindrom z dvojnim delovanjem za hitrejšo delo, ter osnovno težo klešč do 350 kg,

- priloženo orodje (mazalica in gasilni aparat).

1.1.3. Ostale zahteve:

- pisna izjava proizvajalca stroja o ustreznosti priključkov montiranih na stroj,
- telemetrija 5 let brezplačna, z možnostjo podaljšanja
- ob predaji stroja z dodatno opremo mora biti dostavljena vsa zakonsko predpisana tehnična dokumentacija (navodila za uporabo in vzdrževanje v slovenskem jeziku, tehnične skice in katalog rezervnih delov (v slovenskem jeziku) v elektronski obliki , dokazilo o varnosti celotne naprave skladno z zakonom – izjave o skladnosti, potrdilo o ustreznosti naprav izdano s strani Ministrstva za delo, družino, socialne zadeve in enake možnosti,
- izobraževanje uporabnika na posamezni AC Bazi naročnika ob prevzemu in po opravljenih 50 urah v skupnem času 2 x 8 ur
- dobavitelj mora zagotoviti izobraževanje mehanikov naročnika za vzdrževanje stroja in opreme na lokaciji dobavitelja 1 x 8h.

SKLOP 2**2.1. Samostojno nabijalo na gosenicah za zabijanje stebričkov odbojnih ograj na priklopnem vozilu****2.1.1.Osnovni opis**

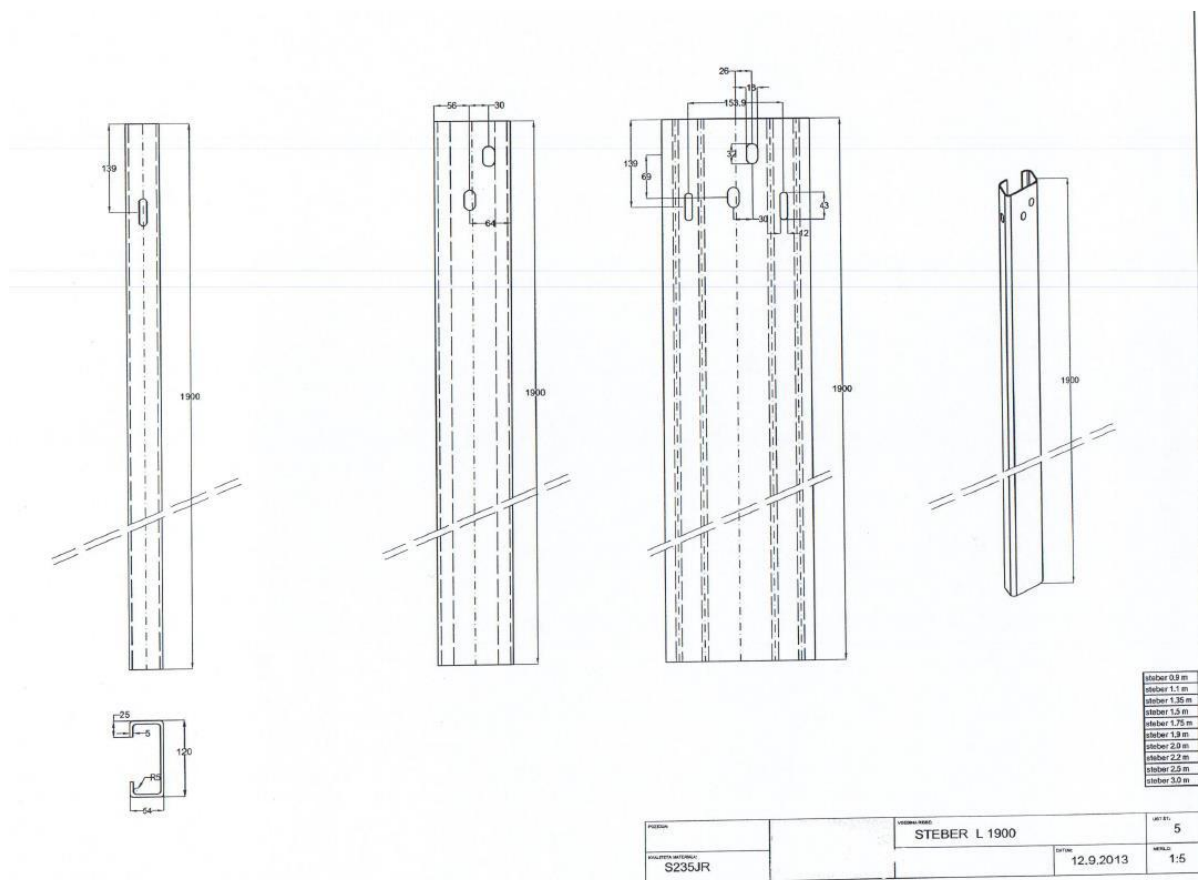
- Samostojno nabijalo na gosenicah za zabijanje stebričkov in montažo odbojnih z lastnim motorjem,
- Teža stroja max 4100kg,
- Daljinsko upravljanje voznih funkcij stroja,
- Ročno upravljanje funkcij glavnega stebra
- Dolžina stroja z dvignjenim stebrom max 2400mm ,
- Širina stroja z dvignjeni stebrom max 2200mm,
- Višina stroja max 2900mm,
- Hidravlični pomik udarnega kladiva,
- Moč udarnega kladiva min 950 joulov,
- Število udarcev kladiva 620 do 1500 udarcev /min,
- Pretok olja na kladivu 60 -95 lit/min,
- Delovanje hidravličnega sistema pri min 170 Bar,
- Pomik vozička s kladivom v vertikalni smeri,
- Naklon stebra od +10 do -51 stopinj (+/- 5%)
- zmožnost zabijanja jeklenih stebričkov dolžine od 1000 mm do 2500 mm
- Vertikalni pomik vozička z orodjem minimalno 500mm,
- Odprt hidravlični sistem z zobniško hidravlično črpalko,
- Motor moči min 30kw,
- 4 vpenjalna mesta za verigo za dvig stroja

2.1.2.Dodatki:

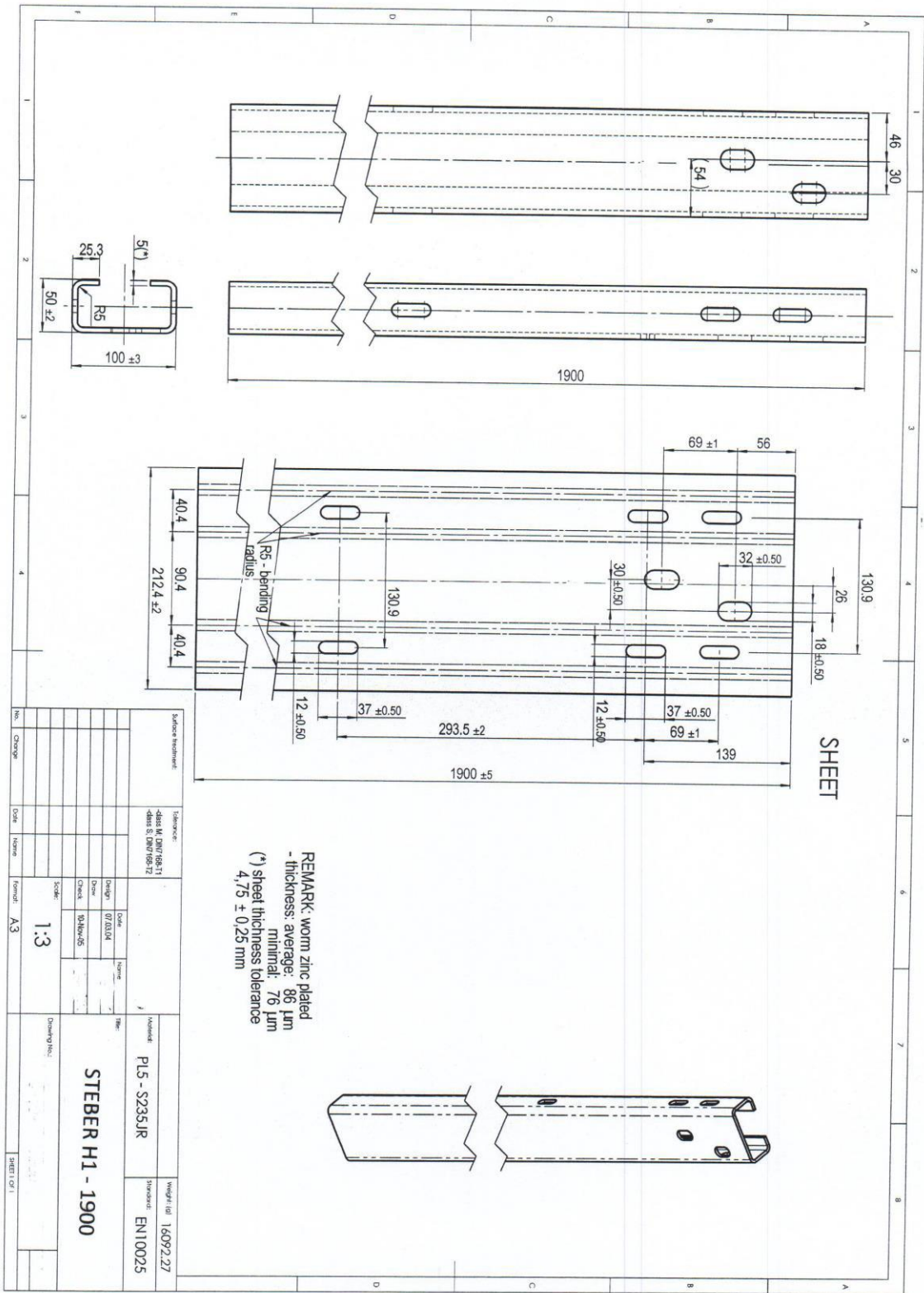
- Nameščen sistem za horizontalni izvlek poškodovanih ograj in stebričkov (npr, vitel, hidravlični cilinder,...),
- Min. 5 vrst nastavkov kladiv po priloženih skicah,(priloga: Oblike in dimenzije stebrov JVO)
- Izvlečni pribor za priložene skice stebričkov,
- Ustrezna štiri kraka veriga s kavlji za dvig stroja,
- Mehanski ekstraktor,
- Priklopno vozilo za prevoz stroja z ustrezno nosilnostjo, z navoznimi rampami za nakladanje stroja in z ustreznimi pritrdilnimi mesti na priklopnem vozilu za privezovanje stroja. Priklopno vozilo mora imeti vso ustrezno dokumentacijo skladno za zakonodajo in mora biti ustrezno homologirano, ter pripravljeno za registracijo. Poleg prikolice morajo biti priložene 4 ustrezne bremenske verige z napenjalci za privezovanje stroja na prikolico z nameščenima dvema zabojnikoma za shranjevanje vse dodatne opreme in nastavkov.

2.1.3. Ostale zahteve:

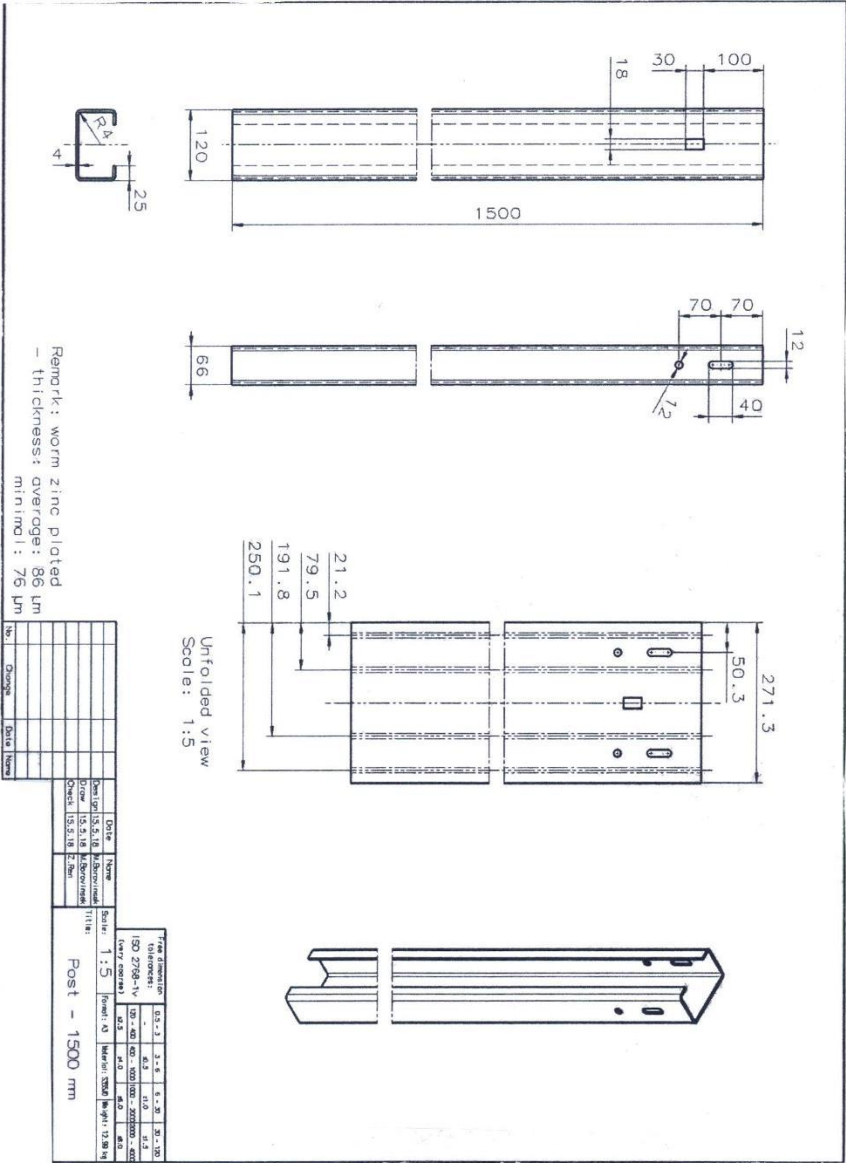
- dobavitelj mora v garancijski dobi zagotoviti redne servise, vključno s porabljenim materialom in stroški prevoza do avtocestne baze, v kateri je stroj v uporabi. Ponudnik mora v ponudbenem predračunu navesti ime in naslov pooblaščenega serviserja v RS v garancijski dobi,
- pisna izjava proizvajalca stroja , o ustreznosti priključkov montiranih na stroj,
- ob predaji stroja z dodatno opremo mora biti dostavljena vsa zakonsko predpisana tehnična dokumentacija v slovenskem jeziku (navodila za uporabo in vzdrževanje, tehnične skice in katalog rezervnih delov v elektronski obliki , dokazilo o varnosti celotne naprave skladno z zakonom – izjave o skladnosti, potrdilo o ustreznosti naprav izdano s strani Ministrstva za delo, družino, socialne zadeve in enake možnosti),
- izobraževanje uporabnika na posamezni AC Bazi naročnika ob prevzemu in po opravljenih 50 urah v skupnem času 2 x 8 ur,
- dobavitelj mora zagotoviti izobraževanje mehanikov naročnika za vzdrževanje stroja in opreme na lokaciji dobavitelja 1x 8h.

Priloga: Oblike in dimenzije stebrov JVO**STEBER JVO N2W5**

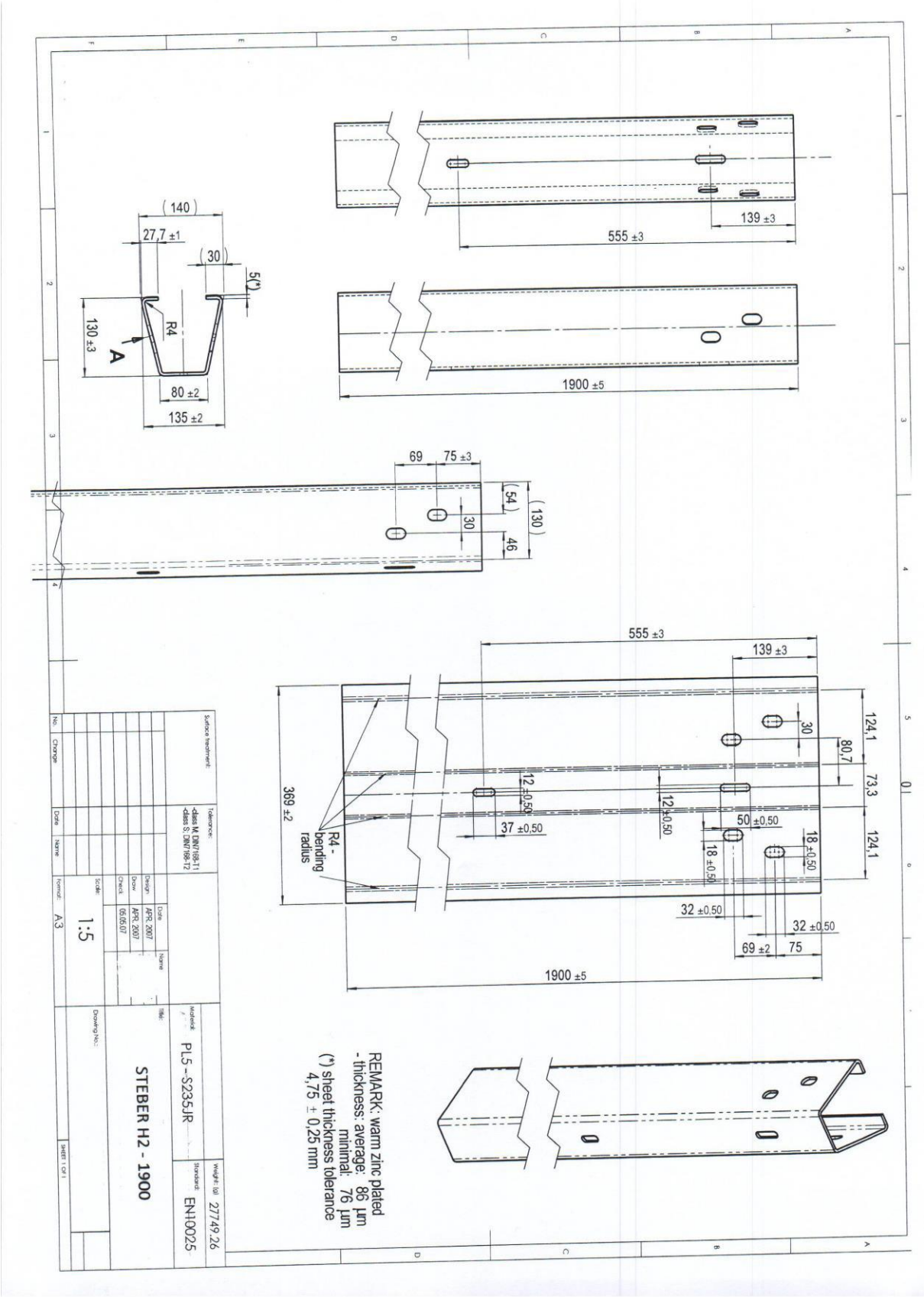
STEBER ZA BANKINO JVO H1W5



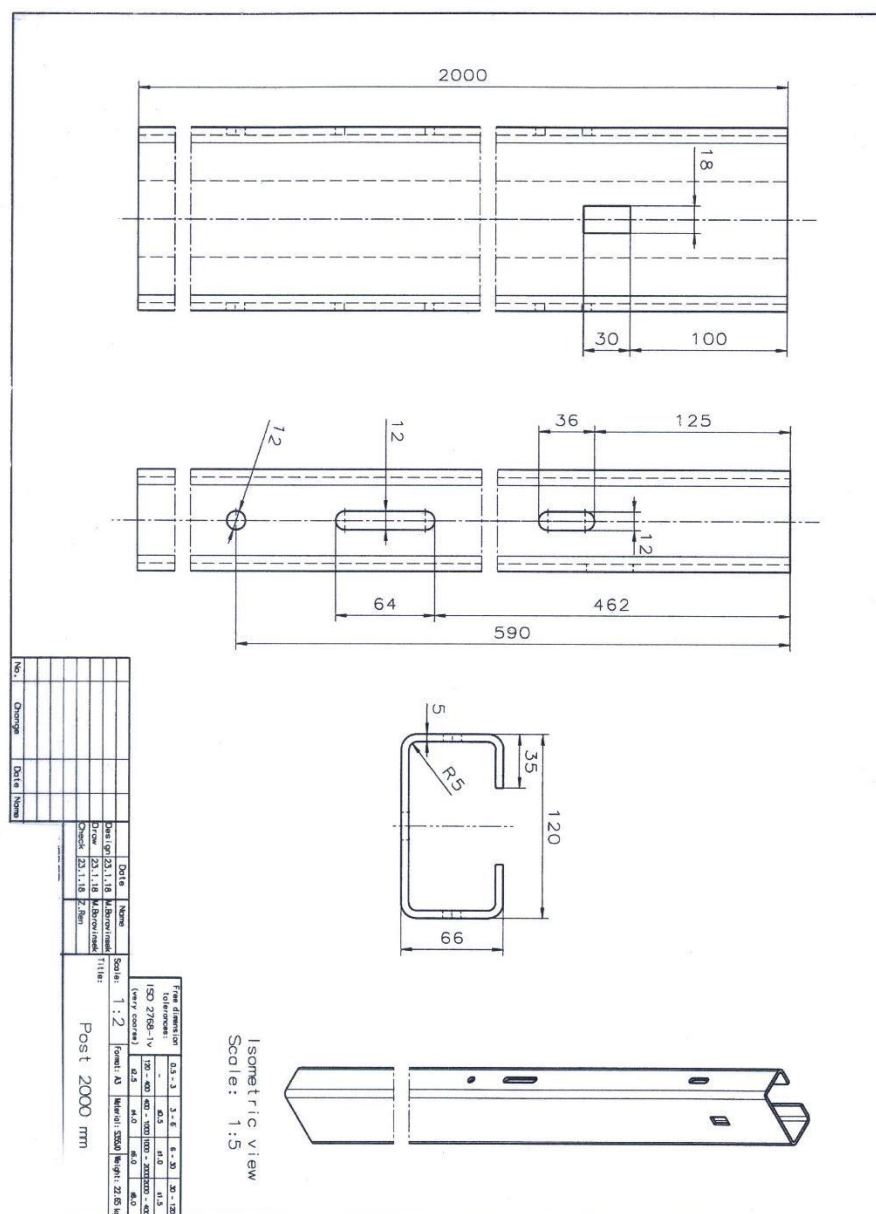
STEBER ZA BANKINO JVO H1W4 light



STEBER ZA BANKINO JVO H2W5



STEBER ZA BANKINO JVO H2W4 light



DRUŽBA ZA AVTOCESTE V REPUBLIKI SLOVENIJI
DARS, d. d.